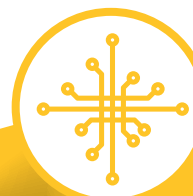


# Příručka pro CHYTRÉ PPI

Zadávání veřejných zakázek na  
inovativní řešení (PPI)



TAKING  
COOPERATION  
FORWARD





## OBSAH

---

Co je inovace?	4
Veřejné zakázky (VZ)	4
PPI: CHYTRÝ způsob jak řešit společenské výzvy	4
Rozdíl mezi zadáváním zakázky v předobchodní fázi (PCP) a PPI	4
Hlavní kroky PPI	5
6 kroků pro úspěšné definování PPI projektu	6
Proč používat národně přizpůsobené PPI2Innovate nástroje?	6
Národně přizpůsobené CHYTRÉ PPI2Innovate nástroje	6
> SMART HEALTH (chytré zdraví)	7
> SMART ICT (chytré IKT)	8
> SMART ENERGY (chytrá energie)	9
Kdo jsou PPI vyslanci?	10
PPI2Innovate partnerství	11
Kontakt a více informací	12

---

## Co je inovace?

Inovace je klíčovým faktorem při řešení aktuálních společenských výzev v mnoha důležitých odvětvích všedního života, jakými jsou například zdravotnictví, energetika, ochrana životního prostředí, doprava, bezpečnost nebo klimatické změny. Inovace, zejména v těchto veřejných odvětvích, je pro tvůrce politiky důležitá kvůli nutnosti poskytovat účinnější veřejné služby, které vyplývají z plnění národních, ale i mezinárodních závazků.

Inovace se zabývá identifikací nových technologií, které mají potenciál řešit aktuální společenské výzev. Při inovaci rozlišujeme 2 typy řešení a to, A. řešení, které již v malém rozsahu na trhu existuje (Veřejné zakázky na inovativní řešení - PPI), anebo B. řešení, které se na trhu ještě vůbec nenachází a musí se navrhout od úplného začátku - výzkum a vývoj (Předobchodní zakázky - PCP).



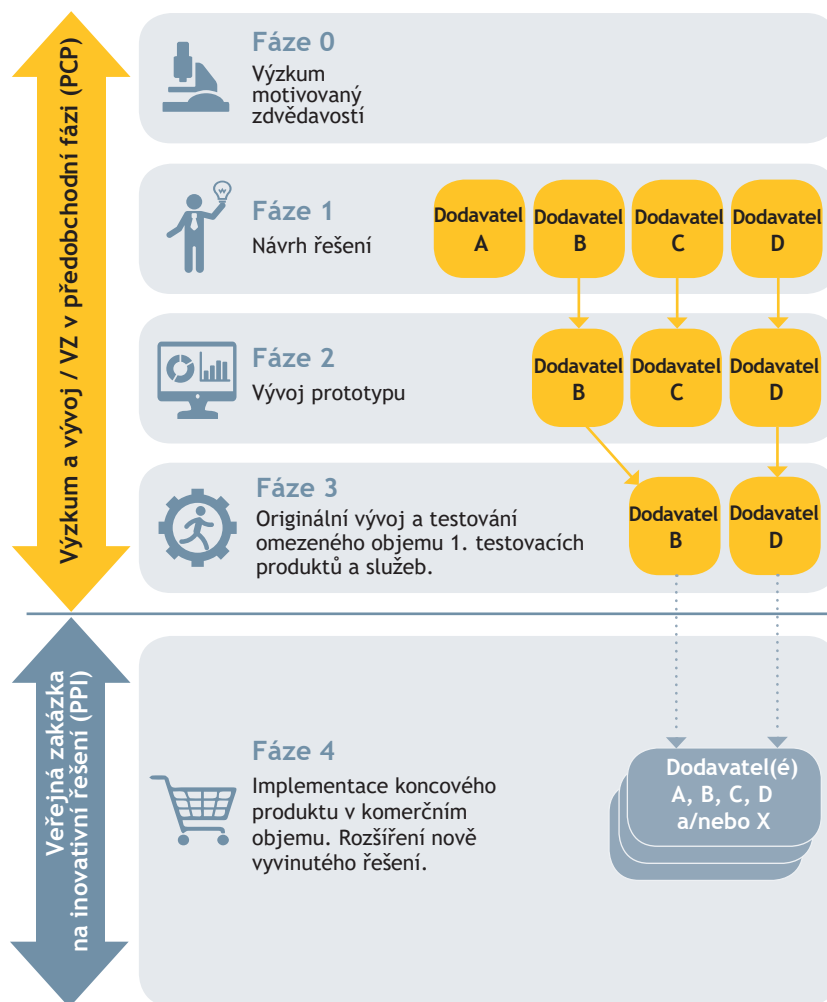
## Veřejné zakázky

Dle Evropské komise, veřejné zakázky (VZ) odkazují na proces, ve kterém veřejné orgány, jakými jsou například ministerstva a/nebo místní úřady obstarávají práci, služby nebo zboží od podniků. Příklady zahrnují výstavbu státní školy, nákup vybavení pro kanceláře státního zastupitelství, atd.

## PPI:CHYTRÝ způsob jak řešit společenské výzev

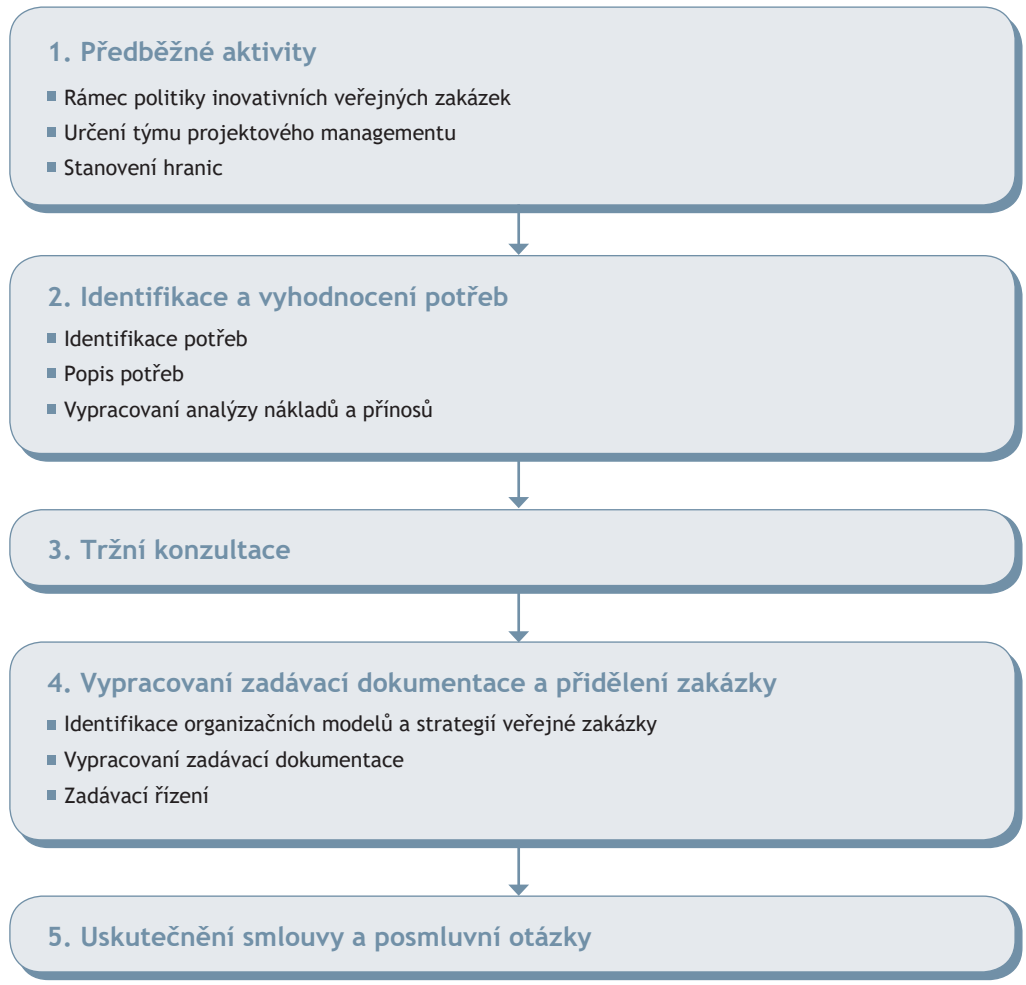
Veřejná zakázka, kde veřejní zadavatelé vystupují v roli prvního zákazníka inovativního zboží/ služeb, které je blízko k zavedení na trh nebo je již na trhu v malém komerčním rozsahu dostupné, a to včetně řešení založených na existujících technologiích použitých inovativním způsobem.

## Rozdíl mezi PCP a PPI



Rozdíl mezi PCP a PPI, zdroj: EAFIP webová stránka

## Hlavní kroky zadávání zakázek na inovativní řešení (PPI)





## Proč používat národně přizpůsobené PPI2Innovate nástroje?

- Zlepšená kvalita a / nebo efektivita veřejných služeb skrz „chytré“ využívání peněz daňových poplatníků
- Veřejní zadavatelé, kteří zastávají roli prvních kupujících, mohou signalizovat přijetí inovačních řešení na trhu, a tím povzbudit i další subjekty ke koupi inovativních řešení a zakázek
- Veřejní zadavatelé mohou identifikovat (navrhnout řešení) pro své nenaplněné potřeby, předložit je novým dodavatelům a poskytovatelům služeb a dosáhnout tak inovativního úsporného řešení, jak pro krátké období, tak i pro dlouhodobý efekt do budoucna
- Dodavatelé mohou získat kontakt s cennými klienty z veřejného sektoru, získat příležitost pro uplatnění výsledků z výzkumu, komercializovat své nápady a zároveň mají možnost obeznámit se s výzvami a prioritami veřejného sektoru

## Národně přizpůsobené PPI2Innovate nástroje

Osmnáct plně národně přizpůsobených CHYTRÝCH PPI2Innovate nástrojů (chytré zdraví, chytré IKT, chytrá energie) představuje významný přínos pro zadavatele veřejných zakázek ve střeoevropském regionu. Právě prostřednictvím PPI2Innovate manuálů mohou veřejní zadavatelé aktivně a strategicky zaměřit využívání CHYTRÝCH nástrojů na rozvoj místních a národních ekosystémů podporujících inovace.

Dostupné v: ENG, HU, CZ, SLO, IT, PL, HR.

## Chytrý PPI2Innovate nástroj pro ZDRAVÍ

Obzvláště v systému zdravotní péče má **inovace** potenciál zlepšit kvalitu a efektivnost zdravotnických služeb a celkově zlepšit zdraví populace.

Jelikož veřejné výdaje v oblasti zdravotnických produktů a služeb v posledních desetiletích dramaticky vzrostly, veřejný sektor, jako největší kupující a spotřebitel zdravotnických služeb a produktů, by se měl zajímat o to, aby aktuální, ale i vznikající potřeby byly naplněny, například skrze rozvoj inovativních, výhodných a více dostupných řešení a služeb.

Pomocí koordinace poskytovatelů zdravotní péče a hospodářských subjektů bude možné zajistit, že **investice** do **inovací** budou **přínosné** a **výhodné** zároveň. Inovace mohou například snížit čekací doby, délku hospitalizace, hustotu výskytu chorob a úmrtnost.

Kromě zřejmých přínosů v oblasti **sociální péče a péče o pacienta** mohou navíc inovace přispět k finanční **dostupnosti** zdravotnických služeb (hospodářská hodnota), což je hlavní výzvou pro systémy zdravotnictví.

### Příklad dobré praxe ze střední Evropy

HAPPI (Zdravé stárnutí) projekt, Itálie. HAPPI se zaměřuje na to, aby veřejní zadavatelé v oblasti zdravotnictví, navzájem spolupracovali, zajistili a nakoupili tak novátorská a udržitelná řešení, která zlepší přirozený proces stárnutí populace. V rámci projektu HAPPI byla navržena tato řešení:

1. Detektor pádu a systém upozornění: Technologický průlom nahrazující stávající systémy, dostupnost: 24/7, nákladově efektivní;
2. Běžecový pás pro rehabilitaci a analýzu poruch při chůzi;
3. Tréninkový kurz motoriky a chůze pro prevenci pádů a zachování nezávislosti seniorů.



## Chytrý PPI2Innovate nástroj pro IKT

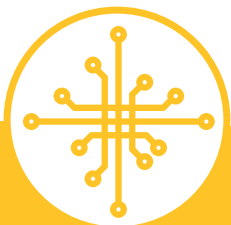
Sektor IKT představuje vzhledem k **rychlému technologickému pokroku** v této oblasti neustále se měnící prostředí. Proto veřejní zadavatelé musí brát v potaz potřeby, které jsou v této oblasti identifikovány, ale i ty nově vznikající, a být informovaní o aktuálních IKT trendech na trhu.

Oblast IKT má schopnost uplatnit svůj technologický pokrok nejen na **zlepšení** kvality zboží, služeb a činností, ale také na zlepšení výrobních procesů, procesů inovací a produktových inovací.

Rozhodně je důležité **zabezpečit dostačující databázi** podobných již existujících případů veřejného obstarávání z oblasti IKT, které byly zadány veřejnými subjekty z místní, regionální, národní a/nebo evropské úrovně.

### Příklad dobré praxe ze střední Evropy

**CHYTRÉ LAVIČKY.** Speciálně vybavené lavičky umožňují obyvatelům Prahy a návštěvníkům města nejen pohodlné posezení, ale také dobítí telefonu nebo tabletu, připojení k internetu, nabízí informace o aktuální teplotě a vlhkosti vzduchu nebo o koncentraci CO<sub>2</sub> ve vzduchu. Některé lavičky jsou vybaveny tlačítkem pro naléhavé situace, které je napojeno na centrum Integrovaných záchranných složek. Všechny lavičky jsou umístěny na veřejných místech a jsou nabíjeny solární energií.





## Chytrý PPI2Innovate nástroj pro *ENERGII*

S postupným vyčerpáváním zdrojů fosilních paliv a s jejich negativním vlivem na klima a životní prostředí, byla představena nová nařízení rámcové politiky, která v současné době procházejí implementací. Tyto nové regulace se týkají výroby, přeměny, skladování i snižování spotřeby elektrické, tepelné a mechanické energie.

Právě z toho důvodu by **veřejné subjekty** měli bezpochyby uvažovat nad **rozvojem nových inovativních řešení**, aby bylo možné:

- zvýšit udržitelnost spotřeby energie skrze snižování emisí skleníkových plynů, znečištění a závislosti na fosilních palivech,
- zaručit, že poskytovatelé energie působí v konkurenčním prostředí, aby bylo možné nabízet domácnostem, firmám i průmyslu dostupné ceny,
- zabezpečit dodávky energie nezbytné k zajištění spolehlivého poskytování energie kdykoli a kdekoli je to třeba.

### Příklad dobré praxe ze střední Evropy

Slovinsko, město Ljubljana a Národní agentura pro veřejné obstarávání, se rozhodli uplatnit kritéria „zeleného“ zadávání veřejných zakázek (GPP - Green Public Procurement) pro nákup vozidel. Slovinské hlavní město se v roce 2009 rozhodlo nahradit svůj vozový park automobily s min. 10% podílem hybridních aut.

Proto v roce 2011 Národní agentura pro veřejné obstarávání uskutečnila veřejnou soutěž pro 130 veřejných orgánů. Extra body byly uděleny vozidlům, které snižovaly negativní dopad na životní prostředí, důsledkem toho všechny obdržené nabídky zahrnovaly vozy s nižšími emisemi CO<sub>2</sub> než u předchozích nabídek. Konečným výsledkem byl nákup 60 vozidel, od malých vozů až po minibusy.



## Kdo jsou PPI vyslanci?

V PPI jsou zastoupeny všechny typy relevantních aktérů:

### Sektorové agentury:

Chorvatská agentura pro malé a střední podniky, inovace a investice (HAMAG-BICRO), Chorvatsko

Centrální trans-dunajská regionální inovační nezisková agentura, s.r.o. (CTRIA), Maďarsko

Agentura pro regionální rozvoj v Rzeszowě, Polsko

### Výzkumní a inovační aktéři:

Univerzita Turín, (UNITO), Itálie

ICT Technologický síťový institut (ICT TN), Slovinsko

DEX Innovation Centre (DEX IC), Česká republika

### Politické subjekty zastupující všechny úrovně správy:

**NÁRODNÍ** - Ministerstvo veřejné správy Slovinské republiky, Slovinsko

**REGIONÁLNÍ** - region Piemonte, Itálie

**OBLASTNÍ** - okres Somogy, Maďarsko

**MÍSTNÍ** - město Lublin, Polsko

### Networking partnři

Centrální trans-dunajská regionální inovační nezisková agentura, s.r.o. (CTRIA), Maďarsko

DEX Innovation Centre (DEX IC), Česká republika

Univerzita Turín, (UNITO), Itálie

Chorvatská agentura pro malé a střední podniky, inovace a investice (HAMAG-BICRO), Chorvatsko

ICT Technologický síťový institut (ICT TN), Slovinsko

Agentura pro regionální rozvoj v Rzeszowě, Polsko

### Politiciční partnři

Ministerstvo veřejné správy Slovinské republiky, Slovinsko

Region Piemonte, Itálie

Okres Somogy, Maďarsko

Město Lublin, Polsko



**Kontaktuje svoje národní kontaktní místo ...**

**Jsme Vám k dispozici:**

**Dominika Bucová, MA**  
DEX Innovation Centre  
Projektová a komunikační manažerka  
[dominika.bucova@dex-ic.com](mailto:dominika.bucova@dex-ic.com)

**Ing. Petra Mišáková**  
DEX Innovation Centre  
[petra.misakova@dex-ic.com](mailto:petra.misakova@dex-ic.com)

Pro více informací, navštivte naši webovou stránku:  
[\*www.interreg-central.eu/PP12Innovate\*](http://www.interreg-central.eu/PP12Innovate)



**TAKING  
COOPERATION  
FORWARD**