

IRÁNYELVEK

A LAKOSSÁG BEVONÁSA
A KULTURÁLIS ÖRÖKSÉG
HASZNOSÍTÁSÁBA

D.T1.5.4 DOKUMENTUM



Interreg 
CENTRAL EUROPE European Union
European Regional
Development Fund

Forget Heritage



IRÁNYELVEK

A LAKOSSÁG BEVONÁSA
A KULTURÁLIS ÖRÖKSÉG
HASZNOSÍTÁSÁBA



TUDÁS/ISMERET



AKCIÓTERVEK



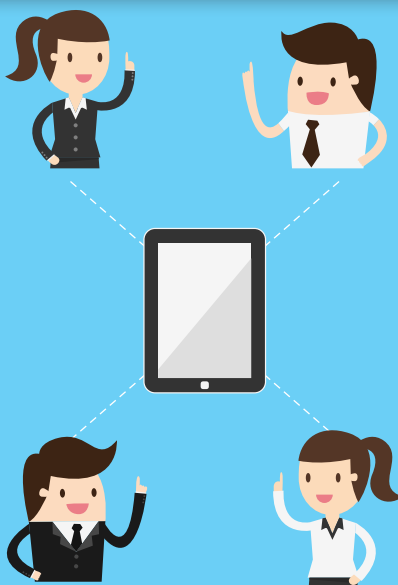
ESZKÖZÖK

TUDÁS/ISMERET

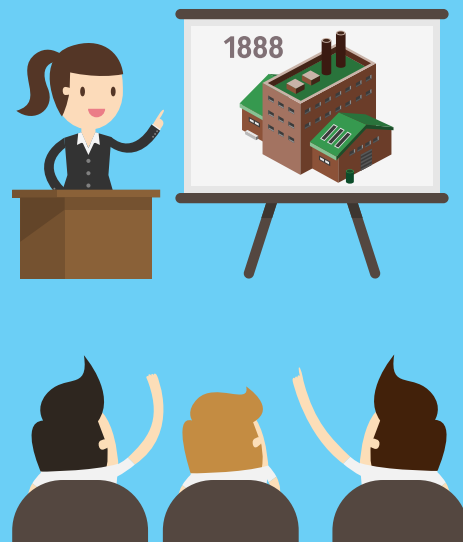


MINTAPROJEKTEK

1. GENOVA
2. LJUBLJANA
3. NÜRNBERG
4. BYDGOSZCZ
5. RIJEKA
6. ÚSTI NAD LABEM
7. MILANO
8. WARSAW



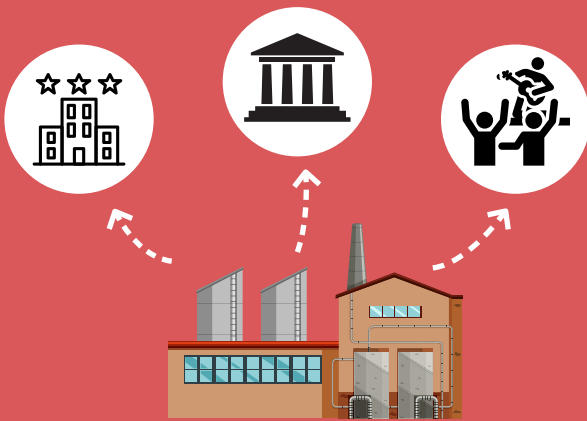
DÖNTÉSHOZÓK HÁLÓZATA



BENCHMARKING

AKCIÓTERVEK

ÚJ FUNKCIÓK



ÚJ PÉNZÜGYI MODELLEK



SPECIÁLIS ÁGAZATOK KÖZÖTTI ESZKÖZÖK



MODELL FEJLESZTÉSE

POLGÁROK BEVONÁSA



KÖZÖS TERVEZÉS HELYI HATÓSÁGOKKAL



KOMMUNIKÁCIÓS ESZKÖZÖK FEJLESZTÉSE





TARTALOM

1. AZ ÚTMUTATÓ TARTALMA	5
2. A „FORGET HERITAGE” PROJEKT ÉS A LAKOSSÁG BEVONÁSI TERVE: MILYEN KAPCSOLAT?	6
2.1. A kulturális örökségvédelem és az integrált fenntarthatóság	6
3. HIVATKOZÁSI KERETRENDSZER	9
3.1. Kulturális örökség, részvétel és városrehabilitáció	9
3.2. Lakosság bevonása a kulturális örökség-szektorba: legjobb kezdeményezések	10
4. ELŐZETES MEGJEGYZÉSEK	12
5. ÚTMUTATÓ – A LAKOSSÁG BEVONÁSA A KULTURÁLIS ÖRÖKSÉG HASZNOSÍTÁSÁBA	15
5.1. Tudás	15
5.2. Intézkedések	16
5.3. Eszközök	18
6. GYAKORLATI MUNKATERV – HOGYAN VONJUK BE A LAKOSSÁGAT A KULTURÁLIS ÖRÖKSÉG HASZNOSÍTÁSÁBA	19
7. TOVÁBBI FORRÁSOK	23



1. AZ ÚTMUTATÓ TARTALMA

Jelen dokumentum útmutatást javasol a lakosság bevonására a kulturális örökségek hasznosításába (5. fejezet), illetve olyan további részletes - habár más jellegű - tanulmányokat tartalmaz, amelyek szorosan kapcsolódnak ezen Útmutató céljaihoz.

Az Útmutatót elméleti kutatások, valamint az egyes partnerországok munkacsoportjai által elvégzett, azonos módszertani megközelítést alkalmazó empirikus vizsgálatok eredményei alapján dolgoztuk ki. A nemzetközi dokumentumot a Genovai Műszaki Egyetem Építészeti és Tervezési Tanszékének, valamint Genovai Önkormányzat Kulturális Osztályának munkatársai közösen állították össze.

Az Útmutató három különböző munkafeltétel köré szerveződik: **tudás, intézkedések, eszközök.**

Az elvégzett kutatásokból kiderült, hogy a részvételi folyamatok elindításához a következő lépéseket kell megtenni:

- a tudás növelése - például a rendelkezésre álló erőforrások, irányítók és a jogi lehetőségek felderítése – az összes érintett szereplő körében;
- ténylegesen megvalósítható intézkedések végrehajtása;
- megfelelő eszközök biztosítása a bevonáshoz.

Az Útmutató bevezető részében a témával kapcsolatos hivatkozási keretrendszert és elméleti megközelítést elemzzük és mutatjuk be (2. és 3. fejezet), majd ezt követően néhány kurrens működési modellt vizsgálunk (4. fejezet).

Végezetül egy, az érdekeltek bevonási tervére vonatkozó operatív programjavaslat kerül bemutatásra (6. fejezet), melynek célja a kulturális örökségi helyszínek értéknövelése.



2. A „FORGET HERITAGE” PROJEKT ÉS A LAKOSSÁG BEVONÁSI TERVE: MILYEN KAPCSOLAT?

Az Interreg CE „Forget Heritage” projekt célja új **eszközök, megoldások** és **kezdeményezések** felderítése a köz- és magánszektor teljesítményének növelése érdekében, hogy megteremtsek a kulturális örökségi helyszínek fenntartható használatára vonatkozó szinergiákat.

A legtöbb európai városban jellemzően sok a nem kellően kihasznált vagy üresen álló, kulturális örökségvédelem alá tartozó épület, amelyek azonban a helyi közösségek történelmének és identitásának fontos tanúi.

A Forget Heritage projekt célja a projekt partner-városok közti együttműködéstámogatása olyan innovatív, replikálható és fenntartható kulturális örökségmenedzsment-modell kidolgozásában, melyben a köz- és magánszektor együttműködve vesz részt.

A projekt, ezen keretrendszeren belül igyekszik középpontba helyezni a folyamatokon belüli környezeti fenntarthatóságot és a fenntartható fejlődést, ezáltal növelve a kulturális örökségi helyszín – eddig valószínűleg rejtett – potenciálját. Ez az érték pozitív öngerjesztő folyamatokat indíthat meg, melyek hatással vannak az alábbiakra:

- a lakosság életminősége
 - a helyi közösségek bevonásának és aktiválásának képessége
- továbbá:
- a kulturális, kreatív ipar számára teremtett lehetőségek
 - a közösségi és magánszemélyek, valamint más, a folyamatban részt vevő szakemberek számára munkahelyteremtés és vezetői készségek fejlesztése.

2.1. A KULTURÁLIS ÖRÖKSÉGVÉDELEM ÉS AZ INTEGRÁLT FENNTARTHATÓSÁG

A **kulturális örökségvédelem**, összefonódva a **környezeti** és a **társadalmi fenntarthatósággal**, nagyon aktuális kérdés a különböző intézmények irányelveiben, mind európai, mind globális szinten.

Ebből a szempontból megemlíthető az ENSZ által a nemzetközi fejlődés jövője érdekében kidolgozott **Fenntartható Fejlődési Célok**¹ (FFC-k, 2015-2030), amely **17 globális, fenntartható növekedési célt** határoz meg. Ezen célok közt szerepel a világ 193 országának részvételével zajló, egy egységes életstílus modell kidolgozása és megvalósítása bolygónk és lakói számára.

A kezdeményezés megállapítja, hogy egy fenntartható világ megteremtéséhez milyen mértékben kell **újragondolnunk a globális növekedést** és az **emberi fejlődést**, hogy az:

¹ <http://www.un.org/sustainabledevelopment/>



- ne legyen káros a bolygó vagy a többi ember számára
- előmozdítsa a közös alapvető emberi jogok érvényesítését: az egészséghez (FFC 1, 2 és 3), az oktatáshoz (FFC 4), és a részvételhez (FFC 16), fajra (FFC 10) és nemre (FCC 5) tekintet nélkül
- megvédje az örökség minden formáját, beleértve az előző generációktól örökölt értékeit.

Ezen elgondolás értelmében az ENSZ a világ kulturális örökségének megőrzését és elősegítését a 2030-ig elérendő fenntartható fejlődési célok közt említi (FFC 11.4), mellyel felhívja a tagállamok figyelmét **olyan rendelkezések meghozatalára**, melyek nem csupán a kisebb és nagyobb közösségek múltjával és jelenével összefüggő **materiális és immateriális kulturális örökség védelmére**, hanem elsősorban **felelősségteljes használatára** vonatkoznak.

Miközben egyrészt a kulturális örökség megőrzése és elősegítése a fenntartható fejlődéssel kapcsolatos kritériumokról és irányelvekről szóló vita szerves része, másrésztől ösztönözheti, sőt ösztönöznie kell, hogy az a kulturális szektoron belül bevezesse az **integrált fenntarthatóság** fogalmát.

A hatékony és tartós fenntartható növekedés megteremtése érdekében a kulturális intézményeknek ezt a tervezést sokkal tágabb értelemben kell venniük és a terveknek magukban kell foglalniuk konkrét környezeti, társadalmi, kulturális és gazdasági célok elérését célzó irányelvek kidolgozását.

Csak ilyen módon lesznek képesek a kulturális intézmények aktív szerepet játszani az FFC-k megvalósításában, valamint speciális kontextusukban hozzájárulni a kulturális örökségvédelemre vonatkozó és azon túlmutató, pozitív öngerjesztő fejlődési modellek meghatározásához.

A gyakorlatban egy fenntartható intézkedésnek **aktív** és **dinamikus** jelentéssel kell bírnia, és biztosítania kell a fenntarthatóságot annak befejezése és/vagy kedvezőtlen körülmények esetén is.

Kulturális területen elvégzendő feladatok azonban gyakran ütköznek gazdasági, társadalmi vagy politikai érdekekkel. Ezek jelentősen átalakíthatnak egy történelmi értéket vagy veszélyeztethetik azt, a múltbeli kultúra tanújaként és a kortárs kultúra terjesztésének közegeként játszott szerepében, korlátozva annak használatát, megváltoztatva funkcióját, vagy még rosszabb esetben, teljesen elhagyagolva azt.

Ha ez az érdekellentét felmerülne, akkor az nem csupán a fenntarthatósági célok elérését gátolhatja, hanem, mindenek felett növelheti a javak pusztulásának kockázatát és részleges vagy teljes mértékű értékvesztését.

Ebben a kontextusban még fontosabbá válik olyan **stratégiák** és **eszközök** felderítése, amelyek **elősegítik a lakosság, az érdekelt szereplők bevonását** a kulturális örökség újbóli felhasználásának, átalakításának és újjáélesztésének folyamatába.

Valójában, az ENSZ által megálmodott, ténylegesen integrált fenntarthatóság elérése érdekében, csak az érintett felek közti őszinte vita révén adódik lehetőség az örökség használatára, népszerűsítésére és megőrzésére vonatkozó stratégiák kidolgozására és megvalósítására.



Az **Útmutató - a lakosság bevonása a kulturális örökség hasznosításába** egy olyan cselekvési eszköz, amely a lakosság, a harmadik szektor, valamint az állami és magánintézmények hatékony együttműködését teszi lehetővé, így egy széles körű - társadalmi - gazdasági, környezeti, városrendezési - fenntarthatósági koncepcióra összpontosítva.



A kulturális örökségvédelem kezelése során nem a gazdasági fenntarthatóság és a nyereség megteremtésének képessége az egyetlen cél. Ajánlatos a fenntarthatóság összes többi aspektusát azonosítani és megfelelő perspektívába helyezni, így pozitív hatásokat gyakorolva a városok, területek, lakosság, kulturális vállalkozások, érdekeltek és intézmények körére is.

A kulturális értékek pusztulásának, elhanyagolásának és identitásvesztésének megakadályozása pozitív változásokat eredményez, például lehetővé teszi egy **közösség újraaktiválását, munkahelyek teremtését, kulturális kezdeményezések létrehozását**, valamint **alkalmat teremt az hatékony idő felhasználásnak**.



3. HIVATKOZÁSI KERETRENDSZER

Napjainkban a városok egyre gazdagabbak kulturális örökség tekintetében (épületek és közterek) – olyan időpillanatot élnek meg, amelyet Harrison frappánsan „a múlt felhalmozódásaként” jellemzett. Ezért az ilyen jellegű értékek kezelésére irányuló megoldások feltérképezése alapvető fontosságúvá válik, hogy használaton kívüliségük ne veszélyeztesse saját létüket. A megoldásoknak a **helyi közösség gazdasági és társadalmi szükségleteit** is össze kell tudniuk egyeztetni, ahol a megőrzés a „fenntartható” használat egyik formájává válik, a fenntarthatóságot tágabb értelmében alkalmazva.

Ezért az értékeket olyan modelleken keresztül kell kezelni, melyek a következő szempontokon kell, hogy alapuljanak:

- köz- és magánszféra közötti együttműködés, amely képes gazdasági fenntarthatóságot biztosítani,
- nyitás kreatív vállalatok és új munkaformák felé,
- a lakosság bevonásának ösztönzése mind az örökség használatában, mind a kezelésében.

Európa-szerte számos konkrét példa bizonyítja, hogy **sok érték társadalmi újraaktiválása és újrafelhasználása** csak ilyen módon lehetséges, pozitív öngerjesztő folyamatokat elindítva.

Ha ezeknek a helyszíneknek az értékét nem pontosan határozzák meg, **rövid időn belül értékvesztett és veszélyes területekké válnak**, amelyek a szerkezeti erózió, vagy illegális tevékenységek bölcsőjévé válhatnak, amelyeket a nyilvánosság elől el kell zárni. Ennek eredményeképpen kettős problémával kell szembenézni: a közrend (városi közbiztonság) és az örökség újraminősítése. Ezért az örökség rehabilitációjával a városok és a helyi közösségek csak nyerhetnek.

3.1. KULTURÁLIS ÖRÖKSÉG, RÉSZVÉTEL ÉS VÁROSREHABILITÁCIÓ

Az EU Kreatív Európa programjában létrejött és az Eurocities valamint a KEA European Affairs által végrehajtott „Culture for Cities” (Kultúrával a városokért”) kezdeményezésben számos sikeres példát dokumentáltak. A 2015 januárjában elindított programok a helyi szintű kulturális beruházásokra és azok kulturális, gazdasági, társadalmi és városrehabilitációs hatásaira összpontosítanak. Az elsődlegesen elemzett példák azok, amelyek jelentőségük révén más kontextusokba is átültethetők.

Főleg ezen példákban a kulturális örökség, a gazdasági növekedés és társadalmi befogadás motorjaként, az alábbi elveken nyugszik:

- a kulturális örökséghez való hozzáférhetőség,
- a helyi közösségek részvétele,
- a városrehabilitáció.



A kulturális örökség, a részvétel és a városrehabilitáció kérdésének kezelése az „újrahasznosítási irányzat”² követését jelenti, amely számos nemzetközi intézményt, helyi hatóságot, egyesületet és polgárt inspirál. Ez egy befogadó terület-és kultúrpolitika által vezérelt, nyitott megközelítést generál. Ezen célból minden érintett szereplőnek (intézmények, hatóságok, érdekeltek, lakosság) új nézőpontot kell kialakítaniuk a „városi üres terekre” vonatkozóan, és értékelniük kell azokat a megoldásokat, amelyek a használaton kívüli értékeket lehetőségként és erőforrásként, és nem problémaként kezelik.

A Forget Heritage projekt magáévá tette ezt a koncepciót: a fenti megközelítést alkalmazva konkrét intézkedéseket és kutatási irányokat kínál a kulturális örökség értéknövelése érdekében. Ezen célból konkrét irányelveket fogalmaztunk meg azon állami szervek számára, melyek be kívánják vonni az érdekelteket és lakosságot a kulturális örökség ezen értéknövelésének folyamatába; bevonva ezáltal a konkrét szakértőkön kívül az egész közösséget abba a diskurzusba, mely felhívja a figyelmet helyi kulturális örökségekre, reflektál rájuk és cselekszik az érdekükben.

Azok a helyi intézmények, amelyek a „részvételt”, mint a változás kulcsát hangsúlyozzák, kiemelten el kell, hogy kötelezzék magukat a részvétel kultúrája iránt. Ez csak úgy valósulhat meg, ha bevonják a lakosságot a városi örökség védelmébe, megőrzésébe, gondozásába és kezelésébe, ami a közjó iránti felelősséget növeli, egyaránt hozzájárulva a személyes és közösségi identitás megteremtéséhez.

A hatóságoknak ebben a kontextusban betöltött szerepe már nem irányító, vagy versenytárs kellene, hogy legyen, hanem **az erőforrás, tudás és tapasztalati hálózat** (vagyis a magánbefektető, a helyi közösség, a kulturális és kreatív szektor szakértői) **segítői és kezelői**, a partnerség innovatív formáinak elfogadása által.

E tekintetben a **közös revitalizáció** jelentős cselekvési eszközzé válik, amely hozzájárulhat a város identitásának megteremtéséhez, növelve ezzel saját vonzerejét. Ha jól kezelik, akkor ösztönözheti a kreativitással és kultúrával összefüggő gazdasági fejlődést, továbbá a közösségi interakciót és társadalmi integrációt.

3.2. LAKOSSÁG BEVONÁSA A KULTURÁLIS ÖRÖKSÉG-SZEKTORBA: LEGJOBB KEZDEMÉNYEZÉSEK

Az utóbbi néhány évben egész Európában fontos téma lett a lakosság részvétele és bevonása témája, amit számos nemzetközi szintű kezdeményezés tanúsít.

A kulturális örökség-szektorban ezt a World Heritage Convention (Világörökség Egyezmény) által kitűzött célok 2007-es bővítése jelenti. A **World Heritage Committee** (Világörökség Bizottság=WHC) a már létező négy „C”-hez hozzátett egy ötödiket, a közösséget: így most már az ún. **Öt „C” rendszer** alkotóelemei: credibility (hitelesség), conversation (megőrzés), constructive capacity (konstruktív képesség), communication (kommunikáció), community (közösség).

A WHC ily módon akarta hangsúlyozni, hogy a kulturális örökség revitalizációja csak akkor lehet sikeres, ha az értéknövelési folyamatban a helyi közösségek azonosítása és elismerése kulcsfontossággal bír.

Ez valamennyi érintett fél részvételével történő konstruktív párbeszéddé alakul át, amely a különböző felek kölcsönös megértéséhez és együttműködéséhez vezet.

² Campagnoli G. (2014), Riusiamo l'Italia. Da spazi vuoti a start-up culturali e sociali (Let's reuse Italy.From empty spaces to cultural and social start-ups), Gruppo 24 ore, Milano



A **helyi közösséghez rendelt új szerep** további bizonyítéka az Organization of World Heritage Cities (OWHC=Világörökségi Városok Szervezete) azon döntése, melynek értelmében a 2017-es nagygyűlésük a közösségi részvétel témájára összpontosít.

Nemzetközi tudományos szinten számos tanulmány emberközpontú kommunikációs modelleket javasol a kulturális örökség értéknövelése és kezelése területén.

Néhány példa röviden:

- a Communication Model for Built Heritage Assets (COBA=Az épített örökségi vagyon kommunikációs modellje). Az OWHC nyugat-európai és észak-amerikai szervezete által kidolgozott modell a sokkal szakszerűbb és hatékonyabb kommunikációt támogatja és ösztönzi, a felhasználva a meglévő erőforrásokat, mely az örökséggel bíró lakosság erőteljes azonosításán alapul.
- az Office of Environment and Heritage NSW (New South Wales Környezet-és Örökségvédelmi Hivatal) 2015-ben kidolgozott Co-management (közös kezelés) modellje. A Dél-Ausztráliában, Észak-Amerika egyes részein, Indiában, Nepálban és Dél-Afrikában széles körben alkalmazott modell közvetlenül az egyénre koncentrál, célja a helyi őslakos csoportokkal kialakítandó partneri együttműködés;
- az ICCROM (Nemzetközi Kulturális Örökségvédelmi és Restaurációs Központ) **Living Heritage** (élő örökség) modellje. Az örökségi helyszínek eredeti funkcióinak megtartására és fenntartására törekszik, az élő megközelítést helyezve a döntések középpontjába, és mindig összhangban a helyi közösség legfontosabb szempontjaival.

Mind egyik modell igyekszik **elmozdulni a hagyományos párbeszéd módjától**, innovatív kommunikációs utakkal és stratégiákkal kísérletezve, és mindig a terület és a közösség számára legmegfelelőbbet választva.

Az ilyen modellek tapasztalatai azt mutatják, hogy ahhoz, hogy a kommunikációnak fokozza a közösség kulturális örökségkezelésbe való bevonását, az alábbi általános szempontokat kell alapvetőnek tekinteni:

- a **helyi kulturális örökség alapos megértése és ismerete**; a „kommunikáció” mai **jelentésének ismerete**, vagyis a múltban alkalmazott lineáris kommunikáció helyett legyen az szisztematikus és többirányú
- **interdiszciplináris, eltérő tudományos háttérrel és tapasztalattal rendelkező szakértőkből álló csoport** létrehozása;
- **legyen rugalmas**, nem pedig merev és lineáris megközelítés (pl. lépésről lépésre haladás);
- **nagyfokú empátia a lakossággal felé**, igényeik, érdekeik és motivációik jobb megértése érdekében;
- **szisztematikus nézőpont kialakítása a kulturális örökség viszonylatában**, amely nagyszámú, különböző érdekeltekkel való együttműködést indukál és különböző tevékenységeket gyűjt össze.

A kulturális örökség tudatosítása a közösség körében, valamint a lakosság kulcsszereplővé való előléptetése az értéknövelésben, rendkívül összetett feladat, mert számos paraméter befolyásolja. Mindazonáltal, ez egy olyan kiemelkedő jellegű tevékenység, mely nem zárható ki az örökség-értéknövelő folyamatban, ami előrevetíti az egész közösség bevonását. Az ilyen jellegű bevonás az egyik legfontosabb indikátor, hiszen a városi örökség újjáélesztése kétségtelenül javítani fogja a lakosság életminőségét.



4. ELŐZETES MEGJEGYZÉSEK

Az európai városok – a jelentős különbségek ellenére – hasonlítanak abban, hogy nagyszámú történelmi örökségű térrel és épülettel rendelkeznek, melyek egyértelmű jeleket hagytak mind a történelmi városközpontokban, mind a külvárosi régiókban.

Mivel a közigazgatás és a privát szféra jelentős forráshiánnyal küzd - képtelen fenntartani és hasznosítani a történelmi és kulturális örökségeket – több-kevesebb **beavatkozás szükséges, hogy ellensúlyozzuk az erodálódást** és megbirkózzunk azzal a jelenséggel, amit "örökség-felhalmozódási válságnak" nevezünk.

Az örökségi épületek elhanyagolása **értékük feledésbe merüléséhez** és **használatuk** (produktivitás, szociális, kulturális és gazdasági) **elvesztéséhez** vezet. Mindez magával hozza a városi területek társadalmi és kulturális elszegényedését, mintha ezek a helyek „rendeltetés és cél nélküli”, pusztán fizikai örökségek lennének.

Azonban, ahogy minden válsághelyzetben, **a nézőpont megfordításával** ugyanazok az elemek, amelyek a helyzetet kritikussá teszik, **erőforrásként és lehetőségként is számba vehetők**.

Ebben az esetben, a helyi és a kreatív közösségek általi konkrét segítségnyújtással történő beavatkozás a kulturális és történelmi örökség hasznosítása és revitalizációja érdekében, nem csupán **az örökségi értékek újbóli felfedezéséhez**, hanem **a társadalmi, turisztikai, kulturális** és végül, de nem utolsó sorban **gazdasági értékének** növeléséhez járul hozzá.

A helyi közösségek részvétele egyrészt ténylegesen mozgatórugója lehet az örökség újraértékelésének, köszönhetően a – többé-kevésbé szervezeten – megvalósított intézkedéseknek, másrészt ugyanaz a részvétel a helyi kulturális identitás megerősödéséhez és az egységes és együttműködő közösségek megerősítéséhez vezet.

Ebben az értelemben egy város történelmi és kulturális örökségének felértékelése új társadalmi szereplők - például fiatal kreatív tehetségek és szakemberek – bevonásával, az egész városra nézve pozitív hatású, és egy nagyobb mértékű turisztikai és gazdasági fejlődés ösztönzőeként értelmezhető.

A történelmi és kulturális örökség hasznosítása pusztán a „város joga”.

Ezt úgy kell érteni, mint **egy szabálykészletet, amely a tereket szabályozza**, és eredete nem csak a közintézmények tevékenységéből, hanem a civil társadalmi közösség és egyének közvetlen bevonásából is származik.

A legfontosabb tényező itt is az örökség megújításába bevont összes szereplő közreműködésében jelenik meg. Ez egy sor, az egyesületek és iparágak által elindított, alulról felfelé irányuló, közös intézkedést jelent, és a terek használatára és kezelésére vonatkozó új modellek kialakítását irányozza elő.

Az alulról felfelé irányuló részvétel lehetővé teszi a spontán és rugalmas folyamatokból származó **új erőforrások aktiválását**, a kezdettől történő kimenetel-meghatározás nélkül.

Mindenesetre ezek az intézkedések képesek konszolidálni a helyi közösségek és közintézmények közti viszonyt, a gazdasági fenntarthatóság új modelljei, az új kulturális lehetőségek, a vegyes, üzleti és egyesületi szervezeti tagokból álló testületek, valamint a



közintézményekkel való rugalmas kapcsolat által. Erre Európában már számos példa található, amely működési példaként szolgálhat minden olyan város számára, amely ebbe az irányba kíván elmozdulni.

Ezek nyerő stratégiáknak tekinthetők, mert inkább a változási folyamatra és a rugalmasságra koncentrálnak erőforrásaikat és figyelmüket, és nem az elérendő végső eredményre. Az állandó elemet azonban az **örökség** fogalma jelenti, **mint kollektív használatú „közös javak”**, melynek felelősségét az állampolgárság is átveheti a különböző örökségi formák révén, amelyekben a hatóságok mindenképpen erős koordinációs szerepet töltenek be.

Valójában az önkormányzatok és lakosság állásfoglalásai, határozatai és partneri megállapodásai alapján lehetőség van a hatóságok és a helyi közösségek közti együttműködés szabályozására, **még akkor is, ha ezek a példák egy pontos szabályozási kereten kívül erednek**, mint például a városi környezet, a leromlott állapotú zöld területek, az eredeti rendeltetésüket veszített terek és épületek revitalizációja stb. esetében.

Az ilyen, alulról megszülető intézkedésekkel szembesülő intézmények olyan innovatív szabályozási modellek kidolgozásával járhatnak el, amelyek a hatóságok és a lakosság közötti, jelenleg fennálló kapcsolatokat formalizálják.

Pontosabban a hatóságok „reagálhatnak” az ilyen alulról jövő, a közjavak védelmét szolgáló kezdeményezésekre, még hozzá legalább három – nem feltétlenül vagylagos – modell segítségével, amelyek nagyon különböznek egymástól, mivel az intézmények és a helyi közösségek közötti kapcsolatok formalizálása különböző mértékben strukturáltak.

- Az első egy **instabil modell**, mivel a közintézmények **elismerik a jogi kontextusból származó példák létezését, és bizonyos ideig történő tolerálásukkal nyíltan együtt léteznek azokkal**, egészen addig, amíg azok teljesen be nem integrálódnak egy teljes tulajdonjogi kontextusba.
- Ezzel szemben a második modell **sokkal pontosabb**, mivel a városi intézmények olyan döntéseket is hoznak, amelyek keretében a történelmi és kulturális örökségi javak „városi lakossági javaknak” minősülnek.

Ebben az esetben **egyes kollektív szervezetek** (egyesületek, non-profit szervezetek stb.) **képesek ezen eszközök kezelésére, hogy kollektív élvezetüket biztosítsák.**

A határozaton alapuló intézményes fellépés lehetővé teszi a város történelmi és kulturális örökségébe történő beavatkozást, ugyanakkor megfelelő használatát is biztosítja közcélok érdekében.

- A harmadik, az előzőeknél **sokkal ambíciózusabb és strukturáltabb modell a helyi önkormányzatok és a lakosság közt megkötött együttműködési szerződésen alapulnak, olyan „speciális szabályok” érvényre juttatása érdekében**, amelyeket a helyi önkormányzatok és a lakosság közötti **együttműködés jogi szabályozására** fogalmazznak meg.

Ezek tehát olyan rugalmas eszközök, amelyek a helyi önkormányzatok és lakosság közötti tárgyalásokból eredeztethetők, és amelyek lehetővé teszik, hogy a helyi közösségek egy formális innovatív jogi keretrendszerben, közvetlen módon avatkozassanak be az értékek és a városi terek általános hasznosításába.

E három modell nem számít a közintézmények exponátlanságára és az egyéni felelősség terhének növekedésére.



Ez a részvételen alapuló cselekvési mód számos, **új városvezetési intézkedést** tartalmaz, amelyek képesek a kulturális érdekek, a tudás, a kulturális és kreatív tapasztalat különböző szereplői között erős szinergiát létrehozni, a helyi önkormányzatok irányítása alatt, és melyek képviselni tudják az érdekelteket, és meg tudják őrizni általános érdekeiket.

A részvételi folyamatokon alapuló, a város történelmi és kulturális örökségének értéknövelésére irányuló ilyen jellegű szabályozó intézkedésekkel való kísérletezések „laboratóriumként” szolgálnak, melyekben a mintákat és tapasztalatokat kezelnek és használják. Ezek a laboratóriumok - a kísérletezés nyilvánvaló korlátai ellenére - képesek arra, hogy megállítsák az értékvesztést, és a szigorú gazdasági értékektől különböző, a kulturális és társadalmi szempontokat előtérbe helyező értékeket hozzanak létre.



5. ÚTMUTATÓ – A LAKOSSÁG BEVONÁSA A KULTURÁLIS ÖRÖKSÉG HASZNOSÍTÁSÁBA

Az „Útmutató - a lakosság bevonása a történelmi helyek hasznosításába” meghatározza a települési önkormányzatok és a lakosság közti interakció kereteit.

Ahhoz, hogy a város történelmi és kulturális örökségének értéknövelése érdekében hatékony polgári bevonási terv kerüljön kidolgozásra, az Útmutató három, különböző cselekvésszintet határoz meg:

- tudás
- intézkedések
- eszközök

E célból kötelező az összes érintett szereplő fokozott ismerete, a megvalósítható intézkedések végrehajtása és megfelelő bevonási eszközök előkészítése érdekében.

5.1. TUDÁS

A tudás **a kulturális és történelmi örökségre vonatkozó működési információk létrehozását és hozzáférhetőségét jelenti**, amely hasznos lehet a helyi önkormányzatok, a kreatív iparban érdekelték és a lakosság számára.

A hasznosítási folyamatokban, az összes résztvevő fél esetében, gyakran a működési szint alatti tudás figyelhető meg: egyrészt, az intézmények a valódi művészi és kulturális városi termeléstől elzárt helyzetben vannak; másrészt, a kulturális szereplők és művészek nem rendelkeznek megfelelő információval a kulturális örökség elérhetőségéről.

Továbbá, a lakosság nehezen tudja megosztani tapasztalatait, és nehezen tud személyes készségeket és energiákat befektetni, mert az eljárások bonyolultságától tartanak.

Ily módon a tudás **egy város szövetének relációs képességeinek növelését** jelenti. A kapcsolatok létrehozására való lehetőség pusztán említése, már önmagában egy adott hely vagy érték használatára ösztönözhet.

Néhány tipp a tudás növelésére:

- A kihasználatlan vagy a nem kellően kihasznált történelmi örökségek (tárolók) és a területen levő kulturális és művészeti lehetőségek (tartalmak) meghatározása, majd az összekötő eszköz kidolgozása.**

Ezeket a vizsgálatokat az állami tisztviselők és érdekelték részvételével kell végrehajtani, olyan eseti alapon összefüggő értékelési elemzés lefolytatása érdekében, mely segítségével a legjobb stratégia alakítható ki, amellyel a „tárolókat” és a „tartalmakat” össze tudjuk kötni.

Ezen vizsgálatoknak ki kell rajzolniuk a terület kereseti és kínálati oldalát.



- b. **A rendelkezésre álló „tárolók”, az ajánlott „tartalmak” és a történelmi és kulturális örökség kezelői közti hálózat megszervezése, (biztosítja a felek közti tudást, kapcsolatokat és viszonyokat) a kereslet és kínálat közti összhang megteremtése céljából, amely gazdaságilag és társadalmilag fenntarthatóvá teszi a kezelési tevékenységeket.**

Ezt a hálózatot részvételi alapon kell megszervezni a helyi önkormányzatokkal és az érdekeltekkel együttműködésében.

Az eredmény különböző megoldásokat jelentene (alkalmazás, intézményi weboldalon megjelenő tartalom, hozzáférhető adatbázis stb.)

- c. **Az oktatási intézményekben, minden képzési szinten, a terület történelmi és kulturális örökségére összpontosító oktatási tervek kidolgozása.**

Megismertetni a nyilvánossággal, különösen a fiatalok körében, hogy a történelmi és kulturális örökség értéke milyen kulcsszerepet játszik a terület identitásának megformálásában.

A város történelmi és kulturális örökség ismeretének eredményessége abban nyilvánul meg, hogy a fiatalabb generációk nagyobb figyelmet fordítanak arra, és értékelve a terület hozzáférhető eszközeiben rejlő lehetőségeket, konkrét intézkedésekkel tudnak fellépni a városi pusztulás ellen.

5.2. INTÉZKEDÉSEK

Az alábbiakban felsorolt javaslatok **konkrét intézkedéseket foglalnak magukban**, amelyek célja az érdekeltek és a lakosság bevonása a saját városuk kulturális és történelmi örökségének hasznosításába.

A város kulturális és történelmi örökségének hasznosítását illetően, valamennyi szereplő bevonására irányuló javaslatoknak és intézkedéseknek **egy jól megtervezett stratégiát kell szükségszerűen követniük**.

Ennek a stratégiának világos és meghatározott struktúrával kell rendelkeznie, ugyanakkor rugalmasnak is kell lennie, hogy alkalmazkodni tudjon a részvételi folyamat módosulásaihoz. A változások a részvételi módszer immanens részét alkotják.

Az azonosított intézkedések csak akkor hatékonyak, ha erős politikai akarat támasztja alá őket, amely kinyilvánítja, hogy a város kulturális és történelmi örökségének értéknövelését az érdekeltek bevonásával kívánja elérni.

Néhány javasolt intézkedés:

- a. **Az érdekeltek bevonása a meghatározott cselekvési irányok rangsorolásába, valamint a „Kulturális és történelmi örökség-használati terv”-ben leírt stratégiákba és tendenciákba.**

A hasznosítási cél nem zárja ki azt, hogy a gazdasági fenntarthatóságnak és az örökség újrahazsnosítására előirányzott intézkedések társadalmi hasznának ötvözése szükséges.

Vagyis az örökség hasznosítására vonatkozó Stratégiai tervnek erős orientációs értékkel kell bírnia, és minden résztvevővel meg kell azt osztani. Egy ilyen, az egész városra kiterjesztett Stratégiai tervnek szükségszerűen elegendő időt kell biztosítania az összes ötlet és valamennyi elvárt intézkedés kidolgozására. Másképp fogalmazva, egy többszintű ütemezésnek megfelelően megvalósuló közép- és hosszú távú tervnek kell lennie.



b. **A Stratégiai terven belül a nem kellően kihasznált vagy kihasználatlan értékekre ki kell dolgozni egy „Történelmi és kulturális értékek használati tervet”.**

Be kell tervezni olyan ideiglenes felhasználási tevékenységeket, amelyek meg tudják állítani a pusztulás előrehaladását, miközben az érték újrahasznosításnak és a konkrét rekvalifikációs projektnek a kidolgozása zajlik, amely egyértelműen hosszabb időt vesz igénybe.

c. **Az érdekelték bevonása a történelmi és kulturális örökségi értékek kezelése során alkalmazandó értékelési kritériumok meghatározásába; illetve a kezelési tevékenységek gazdasági és időbeli tervezésébe is.**

A kreatív és kulturális szereplők együttműködését figyelembe vevő értékelési kritériumok alapján, a meddő versengés helyett ki kell kísérletezni az örökség kezelésének közös modelljeit. Ez a megközelítés mindenki számára lehetővé teszi a saját kompetenciák kialakulását, olyan kompetenciákét, amelyek eseti alapon hasznosak lehetnek az elérhető értékek jobb és hatásosabb hasznosításában. Továbbá, nagyon fontos, hogy a kreatív/kézműipari szektor szereplői szervezetekbe vagy egyesületekbe szervezzék magukat, választott képviselőikkel. Ez teszi lehetővé a gyors és érzelmi alapú interakciót a helyi szervekkel, és mindenekfelett elkerülhető a szereplők egyesével történő bevonása a vitákba és szervezési ügyekbe.

d. **A lakosság és helyi közösségek bevonási stratégiáinak végrehajtása azon intézkedések azonosítása céljából, melyek növelik a kulturális és történelmi örökség attraktivitását.**

Vagyis a szolidaritás új kapcsolati modelljeinek kikísérletezése a különböző életkorú, nemű, etnikumú emberek között, a lakosság körében létrejövő együttműködési hálózatok támogatása érdekében. Ez a megközelítés aktivizálja a közös tereket, amelyek így a város innovatív és kísérleti felhasználását fejezik ki, ezáltal szolgálva a városi és társadalmi megújulás egyik példáját.

e. **Új állami/magán finanszírozási modellek azonosítása és kikísérletezése annak érdekében, hogy a történelmi és kulturális örökség újrahasznosításából eredő igények kielégítéséhez megfelelő forrásokat lehessen szerezni.**

f. **Stabil párbeszédcsatorna megnyitása a kulturális örökség értékeinek tulajdonosaival. Ezek segítségével azonosítani lehet azokat a kezelési stratégiákat, amelyek egyrészt növelni tudják a nyilvános és kollektív felhasználást, másrészt megfelelnek az értékek állami tulajdonosa részéről támasztott azon igénynek, amelyek az ingatlan karbantartását és helyreállítását illető támogatásra irányulnak.**

Olyan történelmi és kulturális örökségi helyekre összpontosító információs és kommunikációs tervek kidolgozása közigazgatási szinten, amelyek ténylegesen elérhetőek, és a közeljövőben potenciálisan hasznosíthatóak.

g. **Konkrét oktatási tevékenységek megszervezése és kidolgozása az iskolákban, minden képzési szinten, annak érdekében, hogy az általános és középiskolások figyelmét és kíváncsiságát a saját területükön található történelmi és kulturális örökség felé irányítsák.**

E célból olyan képzési tevékenységek is megvalósíthatók, mint például a történelmi és kulturális örökségre koncentráló vezetett túrák (az iskola által, diákjaik számára szervezeten).

Ezen kívül az oktatási intézményekben egyéb, a különböző szektorok (turizmus, vidékfejlesztés stb.) szakértői segítségével kidolgozott oktatási tevékenységek is támogathatók, annak érdekében, hogy minden képzési szinten növeljék a diákok tudását és tudatosságát a helyi értékekkel kapcsolatban. Ez a tevékenység - már az első iskolai évektől kezdve - a kulturális örökség hasznosításának és védelmének hangsúlyozásán alapul.



5.3. ESZKÖZÖK

Az azonosított eszközök képviselik azokat az **operatív eszközöket, amelyek révén** megvalósíthatók a történelmi és kulturális örökség hasznosításába **az összes szereplő bevonását célzó intézkedések.**

Ezeknek az eszközöknek **innovatívnak, dinamikusnak** és az Örökség-hasznosítási Stratégiai tervben (2.a), az Érintettek bevonási tervében és a Kommunikációs és Információs Tervben felvázolt munkamódszerekkel **koherensnek** kell lenniük.

Az operatív eszközök megvalósítása és aktualizálása érdekében aktivizálni kell a történelmi és kulturális örökség hasznosítása szempontjából potenciálisan hasznos tapasztalatokkal és tevékenységekkel foglalkozó csoportot.

Az alábbiakban néhány, megfelelő eszközökre vonatkozó tippet sorolunk fel:

a. **Az érdekelték (lakosság és kreatív közösségek) bevonására irányuló eszközök azonosítása a kihasználatlan vagy nem eléggé kihasznált, újraminősítendő történelmi örökség új funkciójának meghatározásában, pl: projekttervezés és/vagy tervezési mozzanatok, közös tervezés, közös design stb.**

b. **Olyan eszközök meghatározása, amelyek révén a közigazgatás garantálja a polgárok bevonását a kulturális örökség hasznosítását célzó közigazgatási gyakorlatba.**

Például a közös használatú történelmi és kulturális örökségre vonatkozó Szabályzat kidolgozása (illetve a jelenlegi tervek/szabályok használata), illetve a városvezetés és lakosság közti együttműködési megállapodások létrehozása.

c. **Olyan eszközök meghatározása, amelyeket az állami szervek átvehetnek, mellyel a kulturális örökség megújítási folyamatait egyszerűbbé és átláthatóbbá lehet tenni.**

Például egyszerűsített bürokratikus eljárások meghatározása a történelmi és kulturális örökségi értékek elsősorban ideiglenes tevékenységekhez történő használatára.

d. **A legmegfelelőbb eszközök meghatározása, a kulturális örökség hasznosítására vonatkozó hatékony és alapos Információs és kommunikációs terv kidolgozáshoz.**

A tervnek magában kell foglalnia a történelmi és kulturális örökséggel összefüggésben levő, összes városi célt.

e. **A terv felvázolása során kiemelt figyelmet kell fordítani a különböző kommunikációs csatornák kiválasztására és használatára.**

Például a kreatív közösségre (vagy a lakosságra) összpontosító kommunikáció, általános kommunikáció IKT-eszközök vagy a hagyományosabb csatornák (tömegtájékoztató stb.) bevetésével, ettől függően milyen érdekeltszerepeket kíván elérni.



6. GYAKORLATI MUNKATERV – HOGYAN VONJUK BE A LAKOSSÁGOT A KULTURÁLIS ÖRÖKSÉG HASZNOSÍTÁSÁBA

Az Útmutató e fejezetben javasolt működési séma bemutatja, hogyan hozzunk létre egy, az érdekelt felek bevonására irányuló együttműködési tervet.

Különösen azon közigazgatási szerveknek szolgálhat eszközül, amelyek a város kulturális örökségének népszerűsítési és helyreállítási folyamatában elkötelezik magukat a lakosság és érdekelték bevonása mellett.

E rendszer ama meggyőződésen alapul, hogy az együttműködési projektek a hatékony városrehabilitációs stratégiának és város kulturális örökségének értéknövelésének alapjául szolgálnak.

Nagyon nehéz elérni, hogy a kulturális örökséggel foglalkozó intézkedés közös, elfogadott és sikeres legyen:

- > A lakosság és az érdekelték több szinten történő bevonása nélkül
- > Az igénytől függően egy, többé-kevésbé széles közösség tagjai közötti társadalmasítás nélkül
- > Rehabilitációs projekt nélkül

A közösség tárgyi értékeinek védelme a kollektív identitás, a hely és a közösség emlékezetének megőrzését is jelenti, amelynek alapját az **(összes szintű)** érdekelték képezik.

Az örökség értéknövelésére irányuló hatékony polgári bevonási terv kidolgozásához három alapvető kritériumból (tudás, intézkedések, eszközök) és **négy egymást követő lépésből** álló stratégiát kell követni.



1. LÉPÉS

A TUDÁS ÁTADÁSA, DISSZEMINÁCIÓJA ÉS MEGERŐSÍTÉSE

Az első fázisban, a helyzetnek megfelelő **kommunikációs eszközök** és **csatornák** felhasználásával, a köztisztületnek erősítenie kell az információ megosztását az érdekelték között, az alábbiakra vonatkozóan:

- az újrahazonsítandó értékek jellemzői, valódi körülményei és lehetőségei
- A formális és informális hálózatok – köztük a közigazgatás – felismerése és létrehozása – annak érdekében, hogy az összes „emberi” erőforrás rendszerbe legyen foglalva, mint az újrahazonsítási folyamat lehetséges elindítója.
 - > a különböző eszközök értékének felismerése és disszeminációja:
 - > gazdasági/ingatlan
 - > kulturális/identitás
 - > társadalmi/érzékenység
- A tapasztalatok és a jógyakorlatok mint ösztönzők, útmutatók vagy inspirációk az örökség-hasznosítási és a szereplőbevonási folyamatokhoz

2. LÉPÉS

REÁLIS CÉLOK ÉS CSELEKVÉSI STRATÉGIÁK MEGOSZTÁSA

Amint egy kulturális örökség-fejlesztési projekt felvázolásra került, **meg kell határozni az elérendő célokat és felsorolni az alkalmazandó stratégiákat** a lakosság és az érdekelték bevonásával.

Ezek a célok:

- rövid-, közép- és hosszú távú konkrét cselekvések révén érendők el. Azonban minden egyes célnak rugalmasnak és alkalmazkodónak kell lennie a körülmények megváltozása esetén (ahogyan ez egyre inkább tapasztalható, jelen gazdasági és társadalmi bizonytalanság idején, a társadalom fragmentációja miatt)
- vegyék figyelembe a kulturális örökség fejlesztését, beleértve valamennyi újrahazonsítási tevékenység gazdasági fenntarthatóságának és társadalmi hasznosságának összekapcsolását
- olyan közös kezelési modelleket kell válasszanak, amelyek magukban foglalják a kreatív és kulturális szereplők közti együttműködést, amely megakadályozza a verseny és a kirekesztés valamennyi formáját
- mozdítsák elő a helyi közösségek tagjai közötti információ- és tudásmegosztást és -cserét, annak érdekében, hogy a terület valamennyi társadalmi szereplője között együttműködési hálózatok jöjjenek létre és működjenek.



3. LÉPÉS

KONKRÉT INTÉZKEDÉSEK AZONOSÍTÁSA, OPTIMALIZÁLÁSA ÉS ELINDÍTÁSA

A kulturális örökség hasznosítási projektjének kidolgozása, majd a különböző célok és stratégiák azonosítása után **konkrét intézkedéseket kell meghozni és végrehajtani**, amelyek kiterjed az egyes konkrét helyzetekben releváns alanyok bevonására.

Az intézkedések és a munkakörnyezet által adekvátak, indokoltak lesznek, ezért esetenként különbözőek lehetnek.

Valamennyi intézkedés:

- kollektív és inkluzív jellegű, hiszen a szereplők részvétele minden munkafolyamatnak erőt és vitalitást kölcsönöz
- legyen különböző és a kontextushoz illő, tekintetbe véve, hogy nem lehet kidolgozni olyan munkamódszert, amely minden körülményhez és helyi közösséghez passzolna. A hatékony és találó munkaprogramot csak azután lehet kidolgozni, miután megfelelően elemeztük és megértettük a kontextus körülményeit.
- legyen rugalmas, vagyis változtatható – akár gyökeresen – ha a kontextus körülményei szükségessé teszik
- készen kell, hogy álljon a kihívásokra, mivel a végrehajtása során egyaránt lehet sikeres és elégtelen, még úgy is, hogy pontos elemzéseken és értékeléseken alapult. A diszkusszió során számos erősség és gyengeség előkerülhet: a tapasztalatok eltárolhatók egyfajta jógyakorlat-adatbázisban, amelyből jövőbeli adatok és cselekvési ötletek nyerhetők ki.



4. LÉPÉS

EGYSZERŰ ÉS MEGFELELŐ CSELEKVÉSI **ESZKÖZÖK** KIVÁLASZTÁSA

Utolsó lépésként, az örökség-hasznosítási folyamatban olyan részvételi és bevonási eszközöket kell **azonosítani** és **kiválasztani**, hogy azok megfeleljenek az elérendő céloknak és a tervezett intézkedéseknek.

Ezeknek az eszközöknek:

- képesnek kell aktiválni mind a helyi közösségek társadalmi tőkéjét, mind a területen dolgozó kreatív vállalkozásokat. Ugyanis az együttműködési gyakorlatok előnyben részesítése annak a jele, hogy tisztában vagyunk vele: a társadalmi kapcsolatok minősége és intenzitása fontos szerepet játszik az alulról felfelé irányuló regenerációs kedvezményezések létrehozásában és sikerében.
- alkalmazhatónak kell lenniük minden bevont szereplő számára, valamint már más kontextusban, országos és nemzetközi szinten, megerősített kutatómunka és tapasztalat eredménye kell, hogy legyenek
- innovatívnak és experimentálisnak kell lenniük, és a közigazgatás gyakorlata számára lehetővé kell tenniük, a bürokrácia csökkentését és a transzparensabb és kreatív módon való munkát
- képesnek kell lenniük a városrehabilitációs folyamatok és társadalmi innováció táptalajából kifejlődni. Ez azt jelenti, hogy a társadalmi aggregáció innovatív formái és a kollektív munkatapasztalatok gyakran megfelelő példaként tudnak szolgálni, még merev és összetett kontextusokban is.



7. TOVÁBBI FORRÁSOK

- Trans Europe Halles
teh.net
- ONU
www.un.org/sustainabledevelopment/sustainable-development-goals/
- („Kultúrával a városokért és régiókért” – a Creative Europe program által finanszírozott, az Eurocities és a KEA által irányított CE kezdeményezés)
www.cultureforcitiesandregions.eu/culture/home
- (A Világörökségi Egyezmény végrehajtására vonatkozó működési irányelvek – UNESCO Világörökségi Központ, 2016)
whc.unesco.org/en/guidelines
- (Világörökségi Egyezmény a világ kulturális és természeti örökségének védelméről – Világörökségi Tanács, 1995, WHC-95/CONF.203/16)
whc.unesco.org/en/sessions/19COM
- (Nemzetközi Műemlék- és Emlékhely Tanács)
www.icomos.org/en
- (A Kulturális Örökség Megőrzésével és Helyreállításával Foglalkozó Nemzetközi Központ)
www.iccrom.org
- Riusiamo l'Italia
www.riusiamolitalia.it
- Labsus
www.labsus.org
- Che-fare
www.che-fare.com

IRÁNYELVEK

A LAKOSSÁG BEVONÁSA
A KULTURÁLIS ÖRÖKSÉG
HASZNOSÍTÁSÁBA

